

Fiches pédagogiques

TABAGISME



Edition 2021



www.maviesanstabac.lu

www.missionnichtrauchen.lu



**Fondation
Cancer**

Info · Aide · Recherche

Préface

Chers enseignants,

Il y a de nombreuses raisons pour lesquelles les adolescents fument : se sentir adulte, appartenir à une clique ou avoir une faible estime de soi. Au Luxembourg, le tabac est la substance addictive la plus visible socialement et de loin la forme la plus répandue de la dépendance. De plus, le tabagisme à un jeune âge présente un risque sanitaire élevé.

Compte tenu de cela, il convient de saisir l'opportunité de prévenir le tabagisme dès la scolarisation. La prévention à l'école est particulièrement importante car le tabagisme commence souvent à l'adolescence : plus de 80 % des fumeurs ont commencé à fumer en tant qu'adolescent. Rester ou devenir non-fumeur est un défi pour de nombreux jeunes. La pression des pairs joue un rôle majeur – la cigarette est utilisée pour appartenir au groupe et pour être considéré comme « cool ».

Ces fiches pédagogiques ont été conçues comme des cours et des exercices sur le tabagisme et sont destinées aux enseignants qui dispensent des cours aux jeunes âgés de 12 à 16 ans. Elles sont un guide pour l'échange avec des élèves fumeurs et vers une prévention efficace du tabac. Elles vous fournissent des informations précieuses ainsi qu'une aide pratique. Notre recommandation : utilisez les fiches suivantes de manière aussi exhaustive que possible. De l'avis des experts en addictologie, il est primordial de traiter des sujets en fonction de l'âge et sur une longue durée. Ceci veut dire que le sujet du tabagisme doit être étudié et approfondi à plusieurs reprises au cours de plusieurs semaines voire des mois. Notre matériel pédagogique est conçu de telle sorte que vous pouvez également sélectionner et traiter avec votre classe des fiches individuelles sur un domaine spécifique.

Le quiz, au début, se présente comme un support informel sur le thème du tabagisme. Ainsi, vous pouvez juger des connaissances de vos élèves et les encourager à apprendre encore davantage sur le tabagisme, ses conséquences et ses dangers.

Si dans votre classe il y a des élèves qui sont déjà fumeurs, vous pouvez le thématiser. En discutant des différentes fiches pédagogiques, vous pouvez demander à ces élèves s'ils sont conscients des risques du tabagisme. En outre, vous pouvez vous renseigner auprès de ces élèves afin de savoir quels seraient leurs arguments pour arrêter de fumer. Si vous-même vous fumez en tant qu'enseignant, vous pouvez aborder cela avec votre expérience « utilisateur ». Cela pourrait rendre vos leçons plus crédibles. Racontez par exemple vos tentatives infructueuses d'arrêter de fumer ou vos sentiments ambivalents vis-à-vis de la cigarette. Ainsi, vous pouvez, même si vous fumez vous-même, défendre les mesures de prévention et encourager vos élèves à ne pas fumer.

En tant qu'enseignant, vous pouvez également informer vos élèves sur les possibilités de sevrage tabagique proposées au Luxembourg. Ces tentatives d'arrêt devraient cependant toujours être volontaires.

Service Tabac-Stop de la Fondation Cancer

T 45 30 331

www.maviesanstabac.lu

La Fondation Cancer vous souhaite des débats constructifs et beaucoup de succès dans vos projets !

Recherches sur Internet

Pour de nombreux exercices, vos élèves doivent faire des recherches sur Internet. Un bon aperçu sur le tabac est fourni via les liens suivants :

En langue française :

<https://www.maviesanstabac.lu/le-tabagisme-actif/>
www.cnct.fr

En langue allemande :

<http://www.rauchfrei-info.de>
http://www.feel-ok.ch/de_CH/jugendliche/themen/tabak/tabak.cfm

En langue anglaise :

http://www.cdc.gov/tobacco/basic_information/index.htm
<http://www.cancer.org/cancer/cancercauses/tobaccocancer/index>

Des faits intéressants sur le tabac pour vous en tant qu'enseignant peuvent être trouvés ici :

<http://www.tobaccoatlas.org> (anglais)

Réponses & sujets de débat

Sur demande, on vous envoie avec plaisir les réponses et les sujets de débat concernant les différentes fiches (courriel à : prevention@cancer.lu).

Mission Nichtrauchen

Depuis 1999, la Fondation Cancer s'engage contre le tabagisme dans les écoles. Avec son concours *Mission Nichtrauchen*, elle veut inciter les jeunes, âgés de 12 à 16 ans, à ne pas toucher à la cigarette. Au total, 2 854 classes avec 57 690 étudiants ont pris part à cette action. Une success-story qui démontre que la prévention doit se faire en tout premier lieu dans les écoles.

Vous pouvez trouver plus d'informations sous
www.missionnichtrauchen.lu.

Table des matières



Quiz



Risques sanitaires du tabagisme

- Substances dans la fumée de tabac
- Goudron et monoxyde de carbone
- Dépendance
- Méfaits du tabac



Tendance chez les jeunes : fumer la shisha



Pourquoi le tabagisme passif nuit à la santé ?



Fumer : oui ou non ? Raisons et motifs

- Chiffres et faits concernant les habitudes tabagiques
- Comportement à risque
- Coûts de la consommation de cigarettes
- Atlas du tabac : prix des cigarettes en Europe
- Pression du groupe
- Faux arguments



Législation au Luxembourg

- Loi antitabac
- Avertissements sanitaires sur les paquets de cigarettes



Industrie du tabac

- Nouveaux marchés de l'industrie du tabac
- Culture du tabac et pollution

Quiz

1) La majorité des jeunes entre 16 et 24 ans fument.

☐ Vrai ☐ Faux

2) Quel est le pourcentage de la population non-fumeur au Luxembourg ?*

- ☐ 25 % de la population
- ☐ 53 % de la population
- ☐ 73 % de la population

3) Plus de la moitié des fumeurs au Luxembourg désirent arrêter leur consommation de tabac.*

☐ Vrai ☐ Faux

4) La cigarette contient des substances toxiques qui se trouvent aussi dans les détergents, les piles, les gaz d'échappement et les revêtements routiers.

☐ Vrai ☐ Faux

5) Parmi les 6 000 produits chimiques contenus dans la fumée d'une cigarette, combien sont cancérogènes ?

- ☐ Moins de 10
- ☐ A peu près 30
- ☐ Plus de 60

6) Les cigarettes contiennent de la matière radioactive.

☐ Vrai ☐ Faux

7) En moyenne, un fumeur réduit son espérance de vie de dix ans.

☐ Vrai ☐ Faux

8) Combien de cancers sont dus au tabagisme ?

- ☐ 1 sur 10
- ☐ 1 sur 6
- ☐ 1 sur 3

9) Exposé au tabagisme passif, je peux souffrir des mêmes maladies qu'un fumeur.

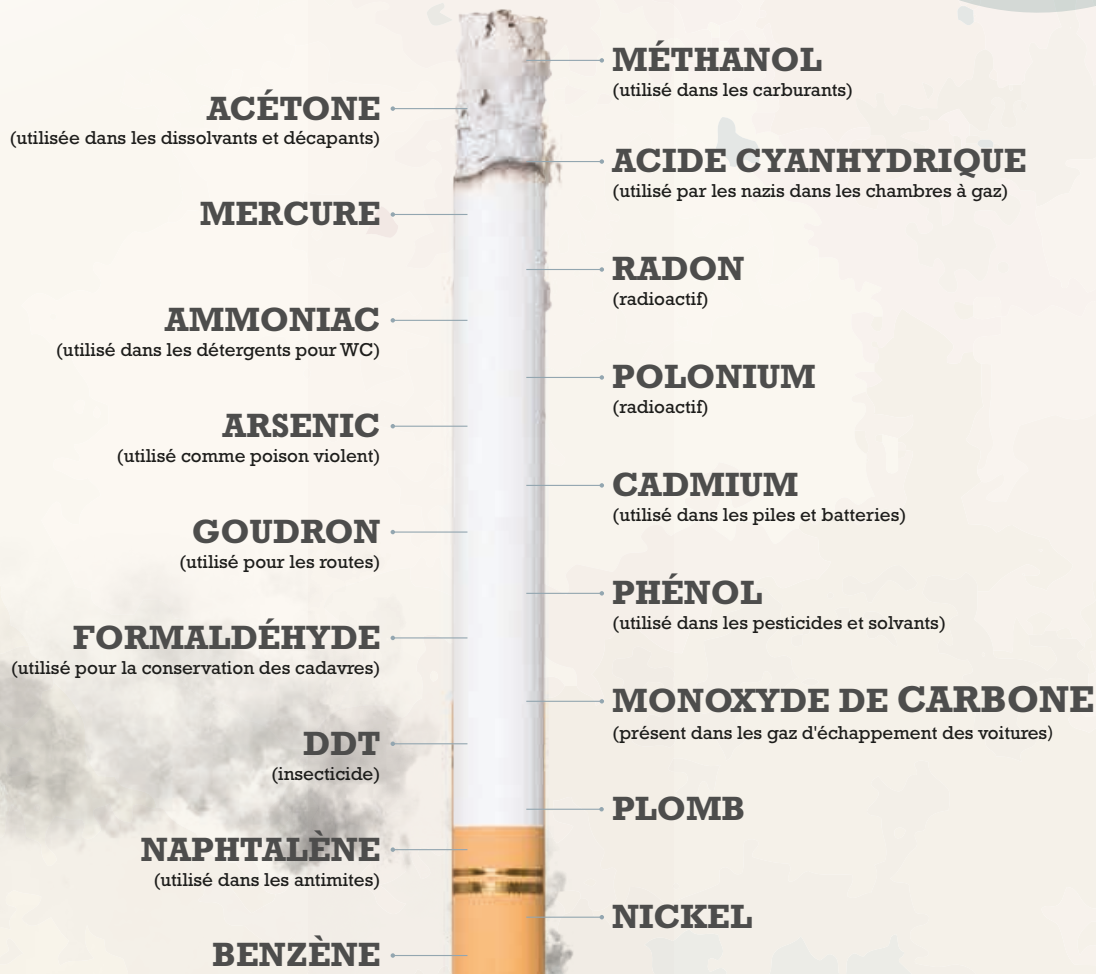
☐ Vrai ☐ Faux

* année 2019

★ Risques sanitaires du tabagisme

Substances dans la fumée de tabac

La fumée de cigarette contient plus de 6 000 substances chimiques dont nombreuses sont toxiques et plus de 60 sont même cancérogènes.



Mission :

Choisis une substance de l'illustration et constitue un groupe de travail avec tes camarades de classe qui ont choisi la même substance. Essayez ensemble de trouver des informations au sujet de cette substance (Internet, etc.). Rédigez une fiche d'information pour la classe et/ou présentez vos résultats à la classe.

Je choisis la substance suivante : _____

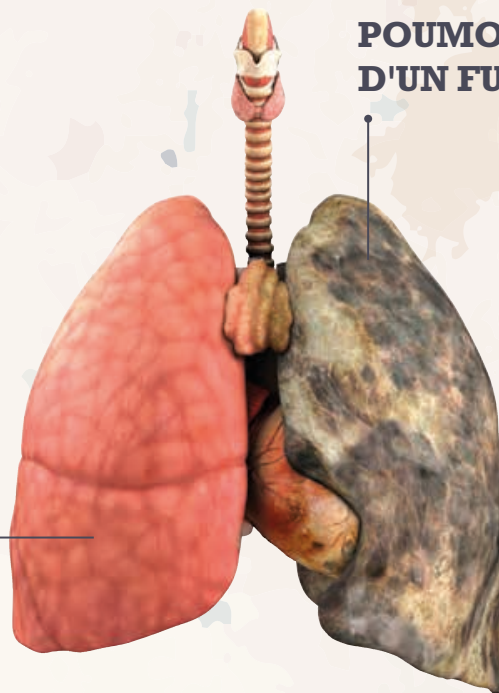
Goudron et monoxyde de carbone

Le goudron est l'ensemble des substances du tabac qui forment un résidu épais et gluant après sa combustion. Il est principalement constitué d'hydrocarbures, d'amines, de nitrosamines et de traces de métaux (p. ex. cadmium, plomb, arsenic et mercure).

Le monoxyde de carbone est une composition chimique de carbone et d'oxygène (CO). Il s'agit d'un gaz incolore, inodore, insipide et toxique. Il se forme au cours d'une combustion incomplète de substances carburées.

POUMON SAIN

POUMON D'UN FUMEUR



Mission :

1) Pourquoi le goudron est-il tellement nocif pour la santé ? Fais des recherches sur Internet et regroupe tes résultats.

2) Estimation : combien de goudron absorbe un fumeur au cours d'une année s'il fume 20 cigarettes par jour ? Coche la bonne réponse :



☐ une cuillère à café



☐ une cuillère à soupe



☐ une tasse à café

3) La plus grande quantité de monoxyde de carbone se trouve dans :

- ☐ l'air pur
- ☐ le gaz d'échappement d'une voiture bien réglée
- ☐ la fumée d'une cigarette

4) Pourquoi le monoxyde de carbone est-il tellement nocif pour la santé ? Fais des recherches sur Internet et regroupe tes résultats.

Dépendance

Mission :

Essaie de répondre aux questions suivantes à l'aide d'informations trouvées sur Internet :

1) C'est quoi la dépendance ?

2) Quelles sont les deux formes de dépendance provoquées par le tabagisme ? Explique.

3) La substance qui rend dépendants un bon nombre de fumeurs est la nicotine. De quoi s'agit-il et d'où vient-elle ?

4) Comment une dépendance à la nicotine se développe-t-elle ?



Méfais du tabac

Le tabagisme provoque des maladies et des troubles fonctionnels à quasi tous les organes.

1) Yeux

- cataracte
- cécité (dégénérescence maculaire)
- picotement, larmoiement et clignotement excessifs

2) Cerveau et psychisme

- accident vasculaire cérébral
- addiction / sevrage
- système nerveux altéré
- anxiété au sujet des effets du tabac sur la santé

3) Cheveux

- odeur et décoloration

4) Nez

- cancer des fosses nasales et des sinus
- rhinosinusite chronique
- troubles du sens de l'odorat

5) Dents

- maladies parodontales (maladies des gencives, gingivite, parodontite)
- déchaussement des dents, perte des dents
- carie radiculaire, plaque dentaire
- décoloration et coloration

6) Bouche et gorge

- cancer des lèvres, de la bouche, de la gorge, du larynx et du pharynx
- gorge irritée
- altération du goût
- mauvaise haleine

7) Oreilles

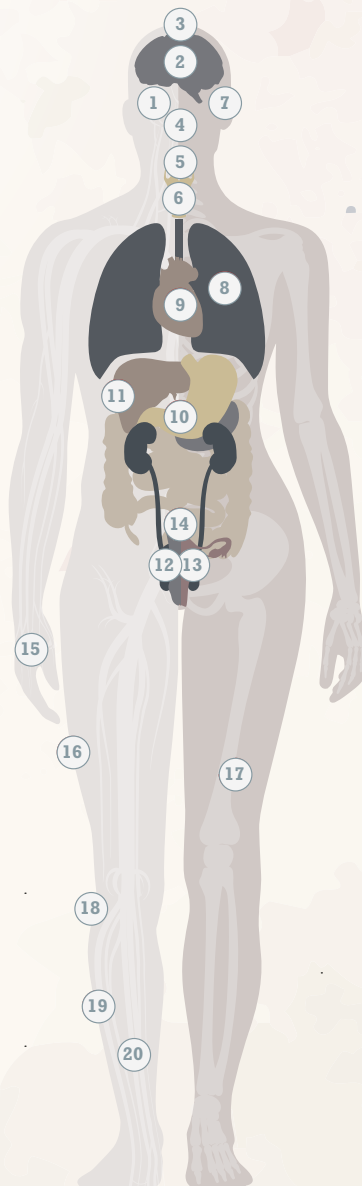
- perte auditive
- infection de l'oreille

8) Poumons

- cancer du poumon, des bronches et de la trachée
- maladie pulmonaire obstructive chronique (MPOC) et emphysème
- bronchite chronique
- infection des voies respiratoires (grippe, pneumonie, tuberculose)
- essoufflement, asthme
- toux chronique, expectoration excessive

9) Cœur

- thrombose coronarienne (infarctus du myocarde)
- athérosclérose (dommage et occlusion du système vasculaire coronarien).



10) Thorax et abdomen

- cancer de l'œsophage
- cancer de l'estomac, du côlon et du pancréas
- anévrisme de l'aorte abdominale
- ulcère gastroduodénal (de l'œsophage, de l'estomac, de la partie supérieure de l'intestin grêle)
- risque accru de cancer du sein probable

11) Foie

- cancer du foie

12) Organes de reproduction masculins

- infertilité (malformation des spermatozoïdes, perte de la mobilité, nombre réduit)
- impotence
- cancer de la prostate

13) Organes de reproduction féminins

- cancer de l'ovaire et du col de l'utérus
- insuffisance ovarienne précoce
- ménopause précoce
- fertilité réduite
- menstruations douloureuses

14) Système urinaire

- cancer de la vessie, du rein et de l'uretère

15) Mains

- maladie vasculaire périphérique
- mauvaise circulation (mains froides)

16) Peau

- psoriasis
- perte de la tonicité de la peau
- rides
- vieillissement précoce

17) Squelette

- ostéoporose
- fracture de la hanche
- sensibilité aux problèmes de dos
- cancer de la moelle osseuse
- polyarthrite rhumatoïde

18) Plaies et chirurgie

- altération de la cicatrisation
- mauvaise récupération après chirurgie
- brûlures de cigarettes

19) Jambes et pieds

- maladie vasculaire périphérique
- pieds froids, douleur des jambes, gangrène
- thrombose veineuse profonde

20) Système circulatoire

- la maladie de Buerger (inflammation des artères, veines et nerfs dans les jambes)
- leucémie myéloïde aiguë

Système immunitaire

- altération de la résistance à l'infection
- possible augmentation du risque de maladies allergiques

Autres

- diabète
- mort subite

L'exposition passive à la fumée ou le tabagisme actif provoquent l'épaississement des parois artérielles (un stade précoce de l'artériosclérose) dès l'âge de 15 ans.

Mission :

Répartissez-vous en groupe et choisissez un des 3 sujets ci-dessous. Faites des recherches sur Internet concernant le sujet choisi et regroupez les résultats. Ensuite, présentez ces résultats à la classe sous forme d'un bref exposé.

1) Effets à court terme de la consommation de tabac

2) Effets à long terme de la consommation de tabac

3) Effets sur la sexualité de la consommation de tabac

★ Tendance chez les jeunes : fumer la shisha

Mission :

1) Parmi ces affirmations concernant la shisha, lesquelles sont correctes et lesquelles sont fausses ?

Conseil : pour résoudre cet exercice, vous pouvez vous servir du magazine *den ins!der* N°66 (disponible sur www.cancer.lu/fr/publications/den-insider).

a) Le mélange pour la shisha contient des fruits. C'est donc bon pour la santé !

☐ Vrai ☐ Faux

b) Fumer la shisha est cancérigène !

☐ Vrai ☐ Faux

c) Fumer la shisha peut transmettre herpès et hépatite !

☐ Vrai ☐ Faux

d) Fumer la shisha peut rendre dépendant !

☐ Vrai ☐ Faux

e) L'eau de la shisha filtre les substances toxiques de la fumée du tabac !

☐ Vrai ☐ Faux

f) Fumer la shisha est moins grave pour la santé que fumer une cigarette !

☐ Vrai ☐ Faux

2) Le volume de fumée inhalé pour une cigarette est de 0,6 litre. Parmi les volumes représentés ci-après, lequel correspond au volume de fumée qui est inhalé au cours d'une session de shisha ? (shisha fumée par une seule personne en +/- 45 minutes).



☐ 0,6 litre



☐ 20 litres



☐ 74 litres

★ Pourquoi le tabagisme passif nuit à la santé ?

Les maladies et les symptômes suivants peuvent résulter du tabagisme passif :

asthme

rhume et toux

maux de tête, sentiments de vertige

bronchite et pneumonie

maladies du coeur

cancer du poumon

insuffisance pulmonaire

toux

otites qui peuvent affecter l'ouïe

mort subite du nourrisson



Le tabagisme passif est le fait d'inhaler la fumée dégagée par un ou plusieurs fumeurs. Les substances nocives de la fumée peuvent aggraver des maladies existantes ou provoquer de nouvelles maladies. Ci-dessus, tu peux voir quelques-unes de ces maladies. Plus on inhale de fumée, plus on augmente le risque de devenir malade.

Mission :

1) Pourquoi penses-tu que dans certains pays il existe une interdiction de fumer dans les voitures où des mineurs sont présents ?

2) Le tabagisme passif, est-il aussi dangereux pour les animaux ?

☐ Oui ☐ Non

3) Peut-on éviter les problèmes résultant du tabagisme passif par les solutions suivantes ?
Argumente ta réponse stp.

« J'ouvre la fenêtre, cela résout tout. »

☐ Oui ☐ Non

Pourquoi ? _____

« Je fume dans une autre pièce de la maison. »

☐ Oui ☐ Non

Pourquoi ? _____

« J'utilise les appareils d'aération et les hottes. »

☐ Oui ☐ Non

Pourquoi ? _____

« À la maison, je fume sur la terrasse ou le balcon. »

☐ Oui ☐ Non

Pourquoi ? _____

★ Fumer : oui ou non ? Raisons et motifs

Chiffres et faits concernant les habitudes tabagiques

Mission :

1) Quel est le pourcentage de fumeurs au Luxembourg ?* _____

2) Au Luxembourg, combien de jeunes (en %) entre 18 et 24 ans fument ? _____

Y a-t-il une différence entre filles et garçons ?* _____

3) Pour quelles raisons penses-tu que des adolescents commencent à fumer ?

4) Et pour quelles raisons penses-tu que des adolescents ne commencent pas à fumer ?

Comportement à risque

Mission :

Complète le tableau suivant :

	Qu'est-ce que cela m'apportera ?	Quels sont les risques ?	Oserais-je ?
faire du saut à l'élastique			<input type="radio"/> oui <input type="radio"/> non <input type="radio"/> peut-être
sécher les cours			<input type="radio"/> oui <input type="radio"/> non <input type="radio"/> peut-être
rentrer à la maison tout seul pendant la nuit			<input type="radio"/> oui <input type="radio"/> non <input type="radio"/> peut-être
m'enivrer			<input type="radio"/> oui <input type="radio"/> non <input type="radio"/> peut-être
tricher pendant un devoir en classe			<input type="radio"/> oui <input type="radio"/> non <input type="radio"/> peut-être
sauter d'un plongeur de dix mètres			<input type="radio"/> oui <input type="radio"/> non <input type="radio"/> peut-être
demander à quelqu'un que j'aime de sortir avec moi			<input type="radio"/> oui <input type="radio"/> non <input type="radio"/> peut-être

(source : adapté et traduit de Sucht Schweiz, AT, Bildung und Gesundheit Lausanne)

Coûts de la consommation de cigarettes

Mission :

1 paquet de cigarettes contenant 20 cigarettes coûte 5,3 €.

1) Combien un non-fumeur épargne-t-il par rapport à un fumeur qui consomme quotidiennement en moyenne dix cigarettes ?

Par semaine : _____

Par mois : _____

Par an : _____

2) Qu'est-ce que tu peux te payer avec cet argent en tant que non-fumeur ?

Par semaine : _____

Par mois : _____

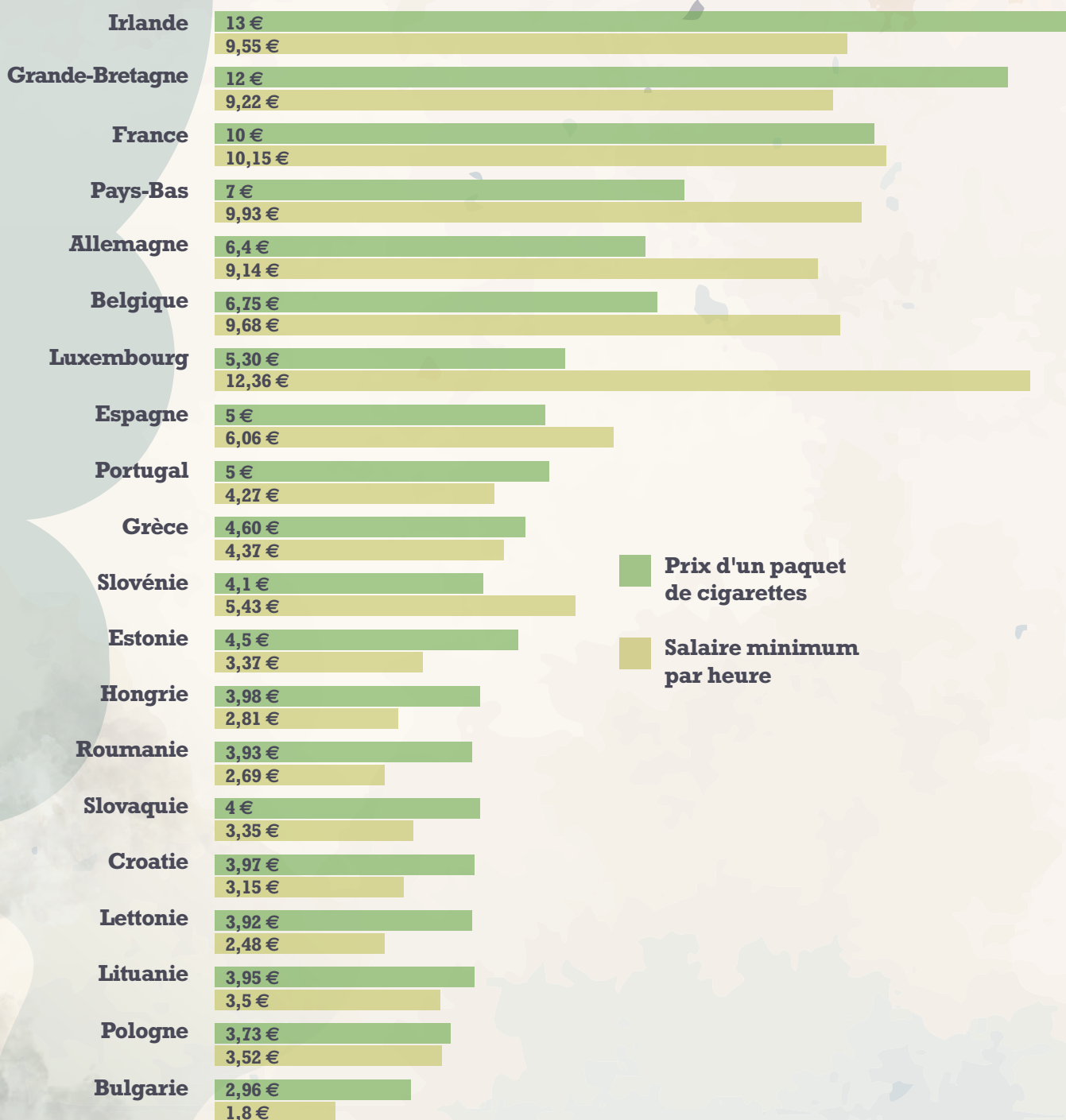
Par an : _____

3) Fumer une cigarette dure environ cinq minutes. Combien de temps une personne qui fume un paquet par jour consacre-t-elle à cette activité quotidiennement* ?

Réponse : _____

Atlas du tabac : prix des cigarettes en Europe

Prix pour un paquet (20 cigarettes) de la marque la plus vendue et salaire minimum par heure dans certains pays d'Europe (2020) :



Mission :

1) Où le paquet de cigarettes est-il le plus cher ? _____

Où le paquet de cigarettes est-il le moins cher ? _____

2) Le prix d'un paquet de cigarettes n'est pas le seul critère, l'abordabilité joue aussi un rôle important. Compare le salaire minimum par heure avec le prix d'un paquet de cigarettes pour les pays suivants :

	Salaire minimum par heure	Prix d'un paquet de cigarettes
Hongrie :	_____ €	_____ €
Irlande :	_____ €	_____ €
Luxembourg :	_____ €	_____ €

3) Combien d'heures par semaine doit travailler une personne en Hongrie, en Irlande ou au Luxembourg, qui gagne le salaire minimum et qui fume un paquet de cigarettes par jour, pour payer sa consommation hebdomadaire de cigarettes ?

en Hongrie : _____

en Irlande : _____

au Luxembourg : _____

4) Penses-tu qu'au Luxembourg moins de personnes fumeraient si le prix des cigarettes était plus élevé ? Justifie ta réponse.

5) D'après toi, combien doit coûter un paquet de cigarettes pour que les adolescents n'en achètent plus ?

6) Pourquoi les cigarettes sont moins chères au Luxembourg que dans les pays voisins ?

7) Dans quel pays du monde le paquet de cigarettes est-il le plus cher ? Cherche la réponse sur Internet.

Pression du groupe

Mission :

Divisez-vous en groupe de quatre à six personnes. Votre enseignant assigne un des jeux de rôles ci-dessous à chaque groupe. Chaque situation décrit une scène que vous devez interpréter. Préparez-vous d'abord et jouez ensuite la scène devant la classe. L'idée est que les deux parties tentent d'imposer leur point de vue.

Jeux de rôles :

1) Aujourd'hui, Lisa et trois amies veulent acheter un nouveau vernis à ongles. Pourtant, personne n'a de l'argent. Lisa est sollicitée par ses amis pour voler le vernis à ongles. Lisa résiste à cette proposition. Jouez cette scène. Comment cette discussion pourrait-elle se dérouler ? Comment pourrait-elle finir ?

2) Le temps est vraiment estival. Pierre en profite pour déjeuner dans le parc avec ses amis. Il devrait ensuite retourner en classe. Mais ses amis préfèrent flâner dans le parc et aller boire un verre ensemble plus tard. Pierre s'interroge s'il devrait sécher les cours cet après-midi. Il sait qu'en faisant cela, il risquerait gros. Pourtant, ses amis essaient toutefois de le convaincre. Jouez cette scène.

3) David est seul à la maison. Il invite ses amis à une fête. Quelqu'un ramène une shisha et certains décident d'organiser une session de shisha. David n'aime pas cette idée. Jouez cette scène. Comment cette discussion pourrait-elle se dérouler ?

Ceux qui regardent écrivent sur un bloc-notes :

- comment est argumenté le sujet
- quels moyens de pression verbaux et non verbaux sont utilisés
- quelles sont les stratégies de résistance qui ont été choisies

Notez ensuite les moyens de pression et les stratégies de résistance qui ont été employés sur le tableau.

(source : adapté et traduit de Sucht Schweiz, AT, Bildung und Gesundheit Lausanne)

Faux arguments

De nombreux fumeurs donnent des raisons pour lesquelles ils ne veulent pas arrêter de fumer. Voici quelques « faux arguments » avec les « contre-arguments » correspondants.

Mission :

Prends un crayon et relie les « faux arguments » aux « contre-arguments » correspondants.

1

« Je dois bien mourir un jour. »

2

« Mon grand-père a atteint l'âge de 90 ans malgré qu'il fumait toujours beaucoup. »

3

« Fumer est une des rares choses que je m'accorde donc je peux m'offrir au moins une cigarette. »

4

« Je ne fume qu'une à quatre cigarettes par jour. Ceci est sans risques. »

5

« Je fume déjà depuis tellement longtemps que ça ne servira plus à rien d'arrêter. »

6

« Avec la pollution actuelle, nos poumons subissent déjà tellement d'agressions qu'un peu de fumée de tabac ne joue plus de rôle. »

A

« Avec l'argent que tu épargnes après un sevrage tabagique, tu peux t'offrir plein de choses. Fais le calcul pour un an. »

B

« Il y a toujours un risque. Même un fumeur qui ne fume que peu de cigarettes triple son risque d'avoir une maladie cardiaque ou d'avoir un cancer des poumons. »

C

« La fumée de cigarette est 3 000 fois plus nocive que l'air de Paris. Savais-tu qu'il était moins dangereux de respirer les gaz d'échappement d'une voiture que de fumer ? »

D

« Il y a une exception à la règle. Mais sais-tu si tu en fais partie ? »

E

« Le sevrage tabagique vaut le coup à tout âge. Si on arrête à 60 ans (ou à 50, 40, 30 ans) on gagne trois ans d'espérance de vie (ou 6, 9, 10). »

F

« Il est vrai que tout le monde va mourir un jour. Cependant on peut gagner pas mal d'années de vie si on prend soin de sa santé. En moyenne, un fumeur perd 10 ans en comparaison à un non-fumeur. »

★ Législation au Luxembourg

Loi antitabac

En 2006, la loi antitabac a été introduite au Luxembourg et a été renforcée en 2013 et en 2017. Ici, tu peux voir des extraits de cette loi :

Art. 3. (1) La publicité en faveur du tabac, de ses produits, de ses ingrédients, des cigarettes électroniques et des flacons de recharge, ainsi que toute distribution gratuite d'un produit du tabac ou d'une cigarette électronique ou d'un flacon de recharge sont interdites.

...

Art. 6. (1) Il est interdit de fumer

1. à l'intérieur et dans l'enceinte des établissements hospitaliers
2. dans les locaux à usage collectif des institutions accueillant des personnes âgées à des fins d'hébergement
3. dans les salles d'attente des médecins, des médecins-dentistes et des autres professions de la santé ...
4. dans les pharmacies
5. à l'intérieur des établissements scolaires de tous les types d'enseignement ainsi que dans leur enceinte
6. dans les locaux destinés à accueillir ou à héberger des mineurs âgés de moins de seize ans accomplis

...

12. dans les aires de jeux, ainsi que dans toutes les enceintes sportives accueillant des mineurs de moins de 16 ans accomplis, y exerçant une activité sportive

13. a) dans les établissements de restauration,
b) dans les salons de consommation des pâtisseries et des boulangeries

...

17. dans les débits de boissons

...

19. dans tout véhicule en présence d'un enfant de moins de douze ans accomplis.

Art. 9. ...

(2) Il est interdit de vendre ou d'offrir gratuitement du tabac et des produits du tabac, ainsi que des cigarettes électroniques et des flacons de recharge à des mineurs âgés de moins de dix-huit ans accomplis.

...

Mission :

1) Dans lequel des endroits nommés ci-dessus, est-il défendu de fumer depuis 2017 seulement ? Cherchez la réponse sur Internet. (La loi antitabac peut être consultée ici : <http://eli.legilux.public.lu/eli/etat/leg/loi/2006/08/11/n1.>) _____

2) Qu'est-ce qui t'interpelle dans les situations ci-dessous ?

- a) Steven (17 ans) achète des cigarettes dans un magasin.
- b) Pendant un concert, des cigarettes sont distribuées gratuitement.

a) _____

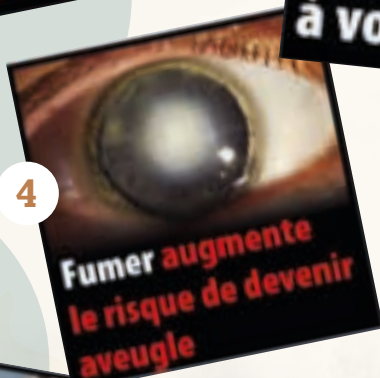
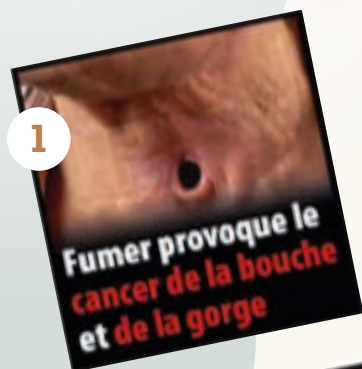
b) _____

3) Pour quelles raisons la loi antitabac a-t-elle été créée ? Comment cette loi peut-elle être utile dans le combat contre les suites dévastatrices de la consommation de tabac ?

4) Depuis 2017, l'article 9 de la loi antitabac interdit la vente de cigarettes aux moins de 18 ans. Auparavant la vente était interdite aux moins de 16 ans. Que pensez-vous de ce changement ? Est-ce que ce changement vous semble utile ? A votre avis, quelles autres mesures seront utiles pour dissuader les jeunes du tabagisme ?

Avertissements sanitaires sur les paquets de cigarettes

Pour sensibiliser les fumeurs aux effets de leur consommation tabagique des avertissements sanitaires (images et messages) sont affichés sur les paquets de cigarettes. Voici une sélection :



Mission :

1) Attribue les numéros des avertissements sanitaires aux thèmes suivants :

maladies et mort : _____

sexualité : _____

tabagisme passif : _____

sevrage tabagique : _____

2) Quelle image est la plus choquante pour toi ? _____

3) Est-ce que ces visuels peuvent être efficaces ? Note tes arguments ci-dessous et discute-les en groupe !

Industrie du tabac

Nouveaux marchés de l'industrie du tabac

L'industrie du tabac doit constamment attirer de nouveaux clients pour maintenir ou augmenter ses ventes, parce que beaucoup de fumeurs meurent (souvent des conséquences de la consommation du tabac) et d'autres réussissent le sevrage tabagique. Les jeunes sont donc une cible importante pour l'industrie du tabac : ils sont en bonne santé, curieux, très influençables, et ils peuvent devenir des clients fidèles pour encore de nombreuses années. À noter que 90 % des fumeurs réguliers ont commencé à fumer avant l'âge de 20 ans.

Regarde les deux clips vidéo suivants. Avec humour noir, ils te montrent comment l'industrie du tabac t'« utilise ».

<http://bit.ly/298CYRv>
(ou bien cherche « Pub Toxic-corp » sur www.youtube.com)

<https://bit.ly/1SDI8WQ>
(ou bien cherche « la meilleure pub contre le tabac » sur www.youtube.com)

Mission :

1) Quels sentiments ressens-tu en regardant ces vidéos ? Étais-tu conscient du rôle que tu as en tant qu'adolescent pour l'industrie du tabac ?

2) Constitue un groupe et choisissez un des deux sujets ci-après. Chaque groupe se familiarise avec le sujet en question et présente ensuite ses résultats au reste de la classe.

Conseil : pour résoudre cet exercice, en plus d'Internet, vous pouvez consulter *den insider* N°60 (en allemand - disponible sur www.cancer.lu/fr/publications/den-insider).

Sujet A : marketing chez les adolescents

Bien que la publicité pour le tabac soit interdite au Luxembourg, l'industrie du tabac trouve les moyens de rendre leurs produits attrayants pour les jeunes. Posez-vous les questions suivantes : quelles sont les stratégies publicitaires appliquées aux adolescents ? Quels sont les exemples de publicité cachée ? Qu'est-ce que le terme « product placement » (placement produit) signifie-t-il dans le cadre de la publicité du tabac ?

Sujet B : nouveaux marchés dans les pays émergents

L'industrie du tabac ne cesse d'ouvrir de nouveaux marchés dans les pays émergents. Considérez les questions suivantes : pourquoi l'industrie du tabac cherche-t-elle à ouvrir de nouveaux marchés en Afrique, en Asie, etc. ? Pourquoi l'industrie du tabac y a-t-elle aujourd'hui plus de marge de manœuvre qu'en Europe et en Amérique ? Qu'en pensez-vous ?

(source : adapté et traduit de Sucht Schweiz, AT, Bildung und Gesundheit Lausanne)

Culture du tabac et pollution

Mission :

1) Dans quelle mesure l'industrie du tabac est-elle responsable de la pollution de l'environnement ?

Conseil : regarde le film « Kahlschlag für den blauen Dunst » (en allemand) : <http://bit.ly/297Fbvt>

2) Quelles sont les conséquences de la culture de tabac sur la population locale ? (mots-clés : pesticides, maladie du tabac vert, travail des enfants, etc.)

3) Si au Luxembourg à peu près 38 000 fumeurs fument un paquet de cigarettes par jour, combien de déchets (mégots et paquets) sont produits au cours d'une année ?

La Fondation Cancer, pour vous, avec vous, grâce à vous.

Fondée en 1994 au Luxembourg, la Fondation Cancer œuvre inlassablement depuis plus de 25 ans dans le domaine de la lutte contre le cancer. A côté de l'information axée sur la prévention, le dépistage et la vie avec un cancer, une de ses missions consiste à aider les patients et leurs proches. Financer des projets de recherche sur le cancer constitue le troisième volet des missions de la Fondation Cancer qui organise chaque année le grand événement de solidarité *Relais pour la Vie*. Toutes ces missions sont possibles grâce à la générosité de nos donateurs.

Service Tabac-Stop de la Fondation Cancer

T 45 30 331
www.maviesanstabac.lu

Editeur

Fondation Cancer

209, route d'Arlon
L-1150 Luxembourg
RCS Luxembourg G 25

T 45 30 331
E fondation@cancer.lu
www.cancer.lu